

AVALUAR I MOSTRAR A LA SOCIETAT L'IMPACTE I EL RETORN ECONÒMIC I SOCIAL QUE GENEREM

Suport a la implantació d'un sistema de càlcul de l'impacte de les cooperatives de treball associat



Sabem quin valor estem creant? I per a qui?

- Els finançadors, inversors socials, entitats sense afany de lucre, i empreses socials estan units per un objectiu comú: **la transformació social**.
- Un dels problemes als que s'enfronta la nostra societat és el **desconeixement de l'impacte o valor social aportat per cadascun dels actors**.
- És necessari **disposar d'un sistema que mesuri el valor social i permeti, al seu torn, identificar la generació del mateix**.
- L'objectiu de mesurar l'impacte social és **impulsar millores que augmentin el valor social dels programes per a les persones a les quals s'adrecen**.
- Avaluar l'impacte social ajuda a les organitzacions a **planificar millor, a ser més eficaçes i eficients i a assignar millor els seus recursos, molts cops, escassos**.

Per què és important calcular el retorn social?

Per oportunitat!

- Per destacar els **avantatges competitius** de les cooperatives: qualitat dels serveis, implicació de les persones treballadores en el projecte empresarial, innovació social...
- Per **desenvolupar el codi** de les cooperatives d'iniciativa social.
- Per **posar en valor** les aportacions que les cooperatives fan a l'economia i la societat: major participació, millor repartiment de la riquesa, atenció a col·lectius amb especials necessitats...
- Per aprofitar aquelles **potencialitats** de les cooperatives: motivació de les persones col·laboradores, satisfacció de la clientela, reconeixement social...
- Per impulsar un **posicionament al mercat**: identificació amb principis i valors emergents, voluntat de servei, valor afegit en els productes i serveis...
- Per mostrar el **compromís amb les necessitats de les persones!**

Per necessitat!

- Com a **estratègia davant el context actual**: L'impacte de la crisi econòmica en els serveis a les persones està sent especialment dura. Ens trobem en un context amb ingressos decreixents i necessitats socials creixents.
- Per **calcular i millorar l'eficiència de cada cooperativa**: mitjançant indicadors adaptats i consensuats que siguin fàcilment mesurables.
- Per **tenir dades agregades de sector**: L'avaluació és una eina clau que permet incrementar la transparència, la confiança i l'eficiència de les entitats.
- Per **generar confiança**: de cara a la societat i els principals contractants.
- Per **identificar estalvis i sinergies** que les cooperatives aporten a la societat i que siguin reconegudes per les administracions contractants.
- Per **diferenciar-se respecte altres models** mercantils: en els que pot primar l'eficiència econòmica.

Per tant, ens permetrà...

- **Conèixer (identificar i mesurar) les activitats i els seus resultats:** canvis que produeixen sobre els diferents grups d'interès.
- **Comunicar dins de l'organització:** cada persona de l'organització contribueix a generar aquests canvis aportant valor.
- Demostrar i argumentar davant les administracions que els diners que aporten no és una despesa, SINÓ UNA **INVERSIÓ** (Gestió responsable).
- **Explicar-ho a la societat.**

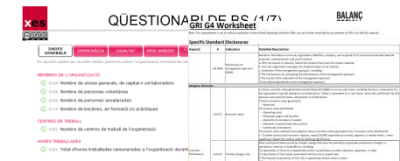
Què us proposem?

Algunes cooperatives utilitzen mecanismes i estàndards de gestió amb la voluntat de visualitzar les seves especificitats

Aquests mecanismes permeten tenir un mapa dels principals impactes a nivell econòmic, social i ambiental (bateria d'indicadors)

PROPOSEM: aprofitar la feina que ja estan realitzant les cooperatives (utilitzar-la com a input) per:

Definir un model de càlcul de l'impacte per a les cooperatives de treball que ajudi a crear un relat que posi en valor la seva aportació econòmica i social



Característiques

Un model propi que es basi en els següents **principis**:

- **No inventar res nou:** aprofitar allò que ja existeix al mercat i no dedicar-se a crear una cosa nova des de zero.
- **Aprofitar allò que ja estan fent les cooperatives:** per evitar que els hi suposi una feina afegida.
- **Posar en valor els trets identitaris** de les cooperatives: a partir del Codi elaborat de forma consensuada.
- **Tenir el consens del sector:** S'ha d'elaborar de forma participativa a partir d'una proposta tècnica inicial.

I les següents **característiques**:

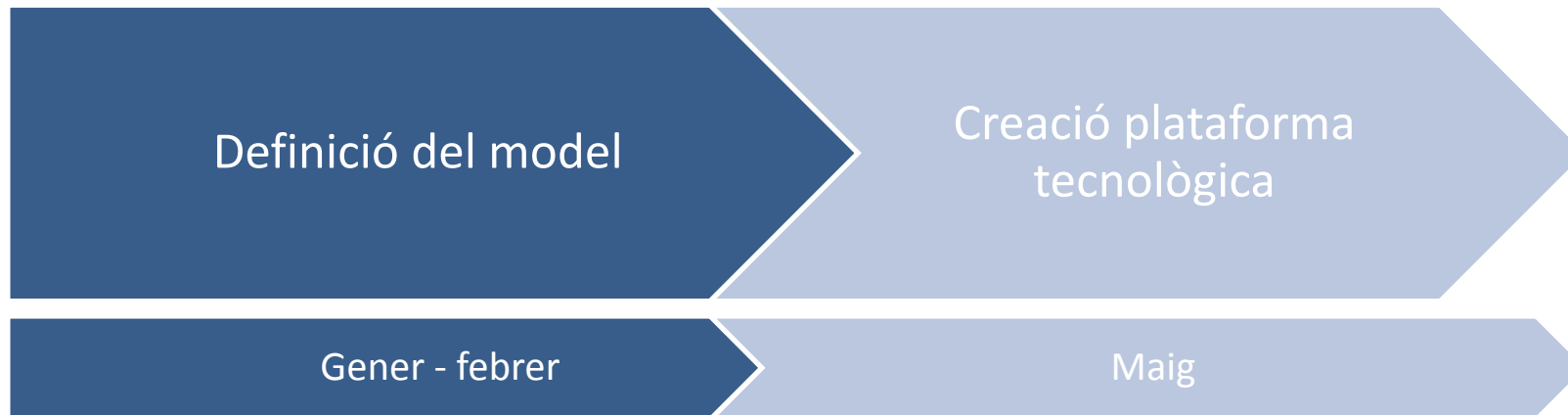
- **Fàcil d'utilitzar:** ha de contenir un número reduït d'indicadors i comuns entre les diferents metodologies existents (per exemple: totes les metodologies calculen la ràtio entre sou més baix i més elevat...)
- **Amb eines que siguin útils per a les cooperatives:** metodologia basada en una plataforma online amb la voluntat de què:
 - les cooperatives puguin realitzar el seguiment dels diferents indicadors, comparar-se al llarg del temps i amb empreses similars i
 - la sectorial es pugui accedir a dades agregades.
- **De baix cost:** Ha de ser un sistema gratuït o de baix cost per a les cooperatives.

Finalitat

Definir un model de càlcul de l'impacte per a les cooperatives de treball associat que ajudi a crear un relat que posi en valor la seva aportació social, des de la concreció de:

- Quin tipus de canvi estem generant des de les cooperatives d'iniciativa social?
- Quins són els grups d'interès als que estem aportant valor? Quin impacte estem generant en aquests grups?
- Quin retorn econòmic genera la nostra activitat i com reverteix en la societat?
- Com contribuïm a la millora social?
- Quin impacte tenim en el nostre entorn?

Com ho farem? 2 fases



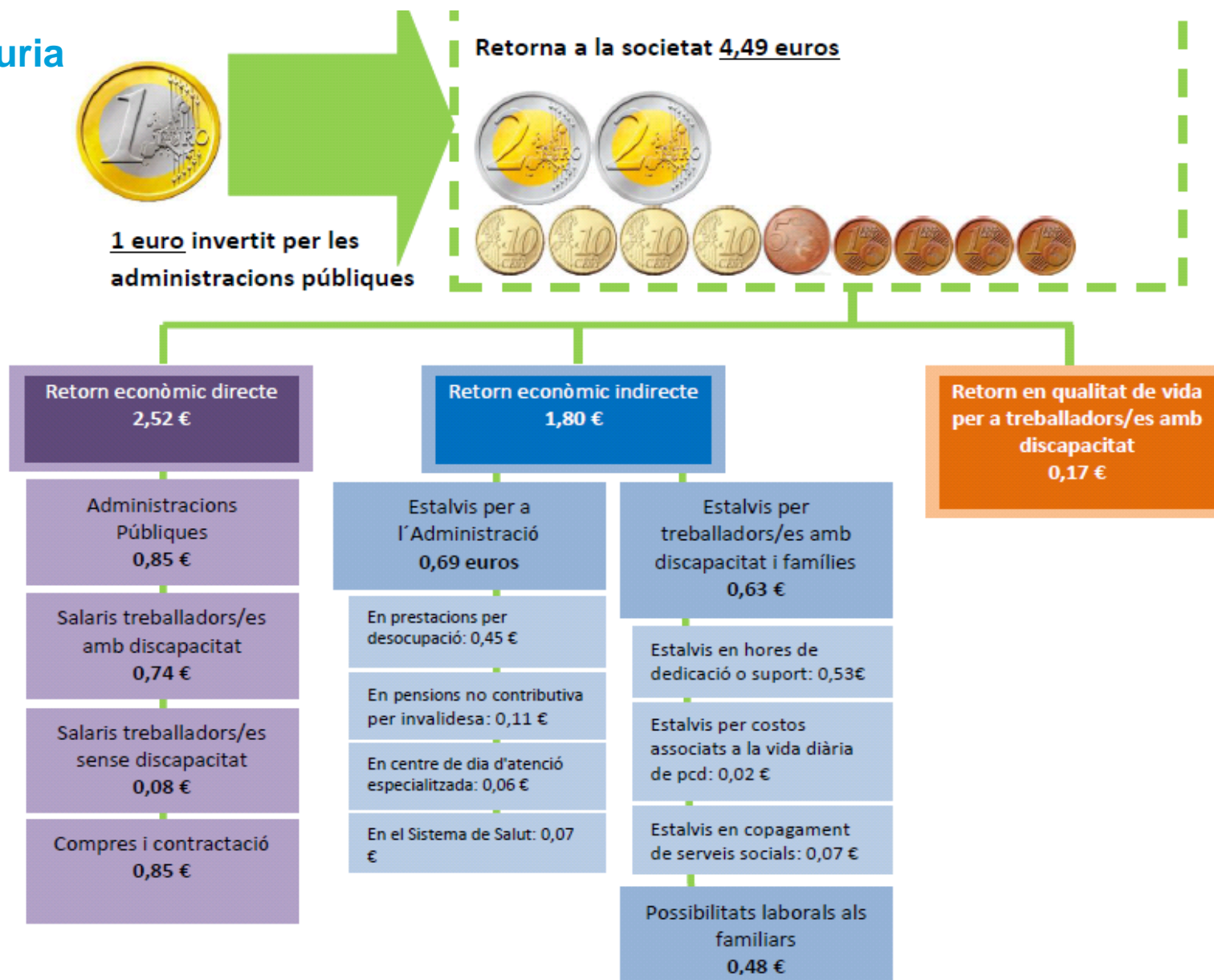
Creació d'una **comissió de treball** amb participació de representants de cooperatives que es reunirà tres matins:

- 14 de gener
- 28 de gener
- 11 de febrer

Exemples de mesurament d'impacte econòmic i social

CET del Taller Àuria Cooperativa

Per cada euro invertit (1€) per les administracions públiques (via subvencions del cost salarial, bonificacions de la seguretat social, i subvencions a les unitats de suport), el CET ha retornat a la societat amb la seva activitat 4,49 € en retorns econòmics, socials i ambientals (2013).



Valor Social generat i Retorn econòmic

Aquest 2015, la Càtedra MANGO (Escola Superior de Comerç Internacional de la Universitat Pompeu i Fabra) ha publicat l'estudi "**Anàlisi del Valor Social de la Fundació Formació i Treball**" desenvolupat pel Dr. José Luís Retolaza i el Dr. Pablo Sánchez, seguint la metodologia desenvolupada pel Dr. Retolaza (Universitat de Deusto).

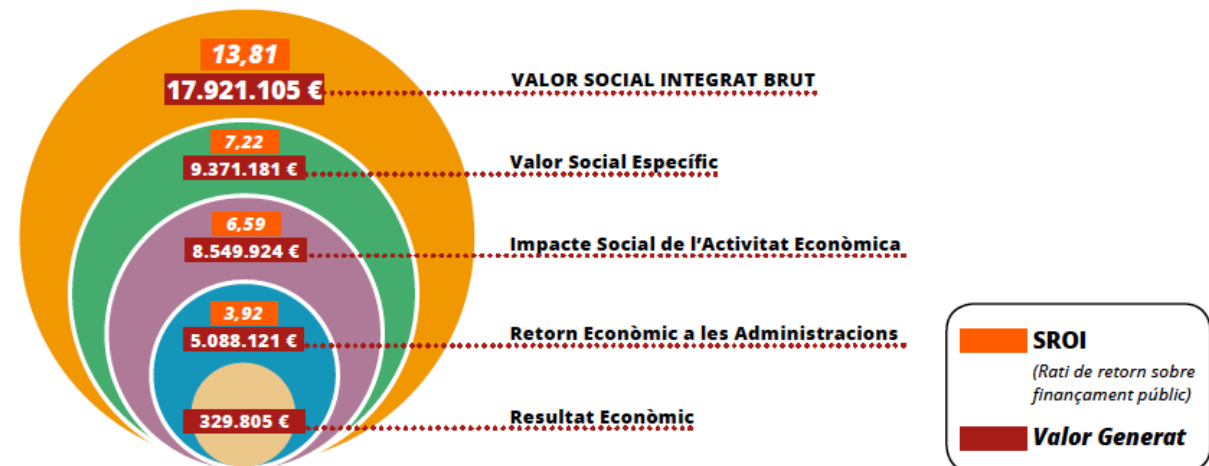


Fundació
**Formació
i Treball**

L'informe aplica el sistema de comptabilitat social al cas de la Fundació i per fer-ho avalua qualitativament els impactes, mecanisme i extensió de beneficis que es generen sobre els diferents grups d'interès amb els que actua la Fundació. Així mateix, quantifica el valor percebut a través d'indicadors i *proxies* (aproximacions financeres) amb l'objectiu de monetitzar el valor generat sobre els grups d'interès esmentats.

La metodologia aplicada dona com a resultat un valor social integrat de **17.921.105 €**, per a la totalitat de l'acció desenvolupada per la Fundació durant l'any **2014** que representa un increment del 7,5% respecte l'exercici del 2013 (16.680.608 €).

Visualització del Valor Social, exercici 2014



Ambdós resultats ajuden a comprendre com **la medicació de l'impacte social** converteix aquest anàlisi en una eina essencial que posa de relleu el retorn que ofereix la Fundació Formació i Treball a la societat. El repte futur és aplicar aquest estudi tan a la resta d'entitats del tercer sector com a les empreses mercantils.

Informe d'anàlisi de l'exercici del 2013 disponible a:

<http://mango.es.ci/assets/Uploads/Documentos-de-trabajo/Documento-de-trabajo-22Valor-social-FIT.pdf>

Informes de transparencia



La actividad ha consistido en impulsar las prácticas de transparencia en la web de distintas instituciones mediante la elaboración y difusión de un informe anual. Este proyecto se ha realizado con un 90% de fondos propios y un 10% de fondos procedentes de particulares.



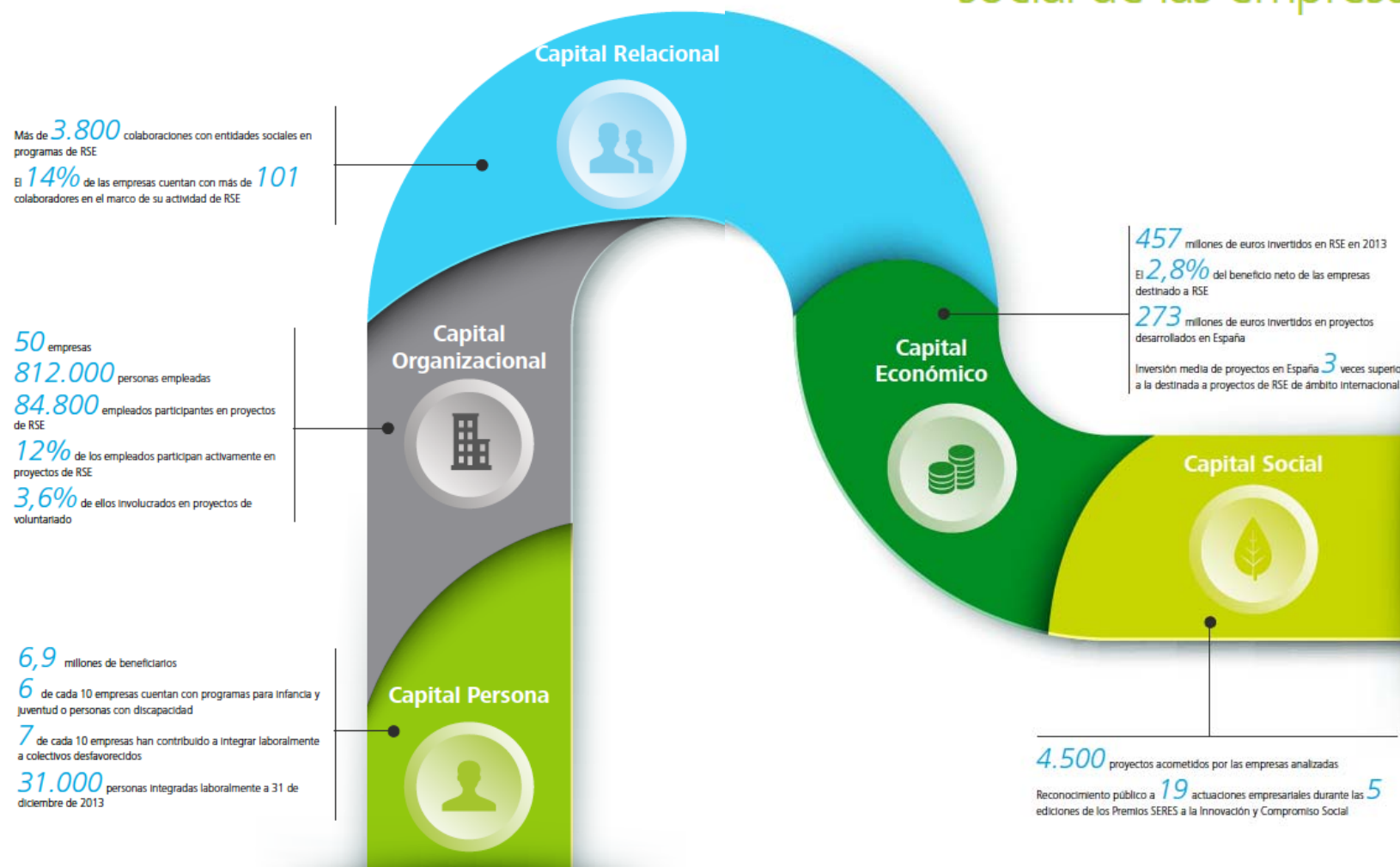
Área de Actuación:
**Fortalecimiento
Institucional**

Lugar
España



Principales resultados

SERES, valor social 2014 I informe del impacto social de las empresas



Exemples



Exemples

SOCIEDAD

En BBVA tenemos un impacto significativo en la economía española. Nuestra actividad contribuye a generar riqueza a través de la distribución de dividendos, el pago de salarios, la compra de bienes y servicios a sus proveedores, la inversión en investigación y desarrollo, la contribución fiscal o la generación de conocimiento, entre otros.

También fomentamos la igualdad de oportunidades, impulsamos programas sociales y culturales, y promovemos iniciativas para responder a los retos medioambientales de nuestra sociedad.

>GENERACIÓN DE RIQUEZA IGUALDAD DE OPORTUNIDADES APORTACIÓN DIRECTA A LA SOCIEDAD Y AL DESARROLLO SOSTENIBLE

GENERACIÓN DE RIQUEZA

El valor económico generado por la actividad de BBVA es de

6.622 M€



154.261 M€

Captados y gestionados en depósitos de clientes



169.211 M€

En créditos concedidos a clientes



2.253 M€

En impuestos totales devengados y recaudados por la actividad de BBVA. Esta cantidad equivale al presupuesto del Estado español destinado a becas y programas de educación

257 estudios

Elaborados por BBVA Research sobre la economía española han sido puestos a disposición del público. BBVA invirtió 4,9 millones de euros en esta actividad.

2.067 M€

De facturación anual en compras a 14.088 proveedores, de los que 12.855 tienen una compra media de 10.507 euros. El tiempo medio en el pago es de 40 días

748 M€

Invertidos a nivel global en tecnología e innovación



IGUALDAD DE OPORTUNIDADES



13.667

Mujeres en el equipo de BBVA, el 48% del total



500

De las 10.000 ayudas de YSE están reservadas para empleos de personas con discapacidad



2,5 M€

Contratados en productos y servicios a centros especiales de empleo

En los últimos 5 años las mujeres en el equipo gestor han pasado del:



17%

De media de promociones en BBVA primando la promoción interna a la contratación externa

893

Proveedores homologados a los que, mediante un proceso imparcial, se ha adquirido el 84% de las compras

apuntate+

Los procesos internos de selección en BBVA son transparentes y se publican en la plataforma apuntate+ para asegurar la igualdad de oportunidades

APORTACIÓN DIRECTA A LA SOCIEDAD

62.2 M€

Invertidos en programas sociales en España



1,57 Mill.

De personas se beneficiaron de las actividades de la Fundación BBVA

644.026 €

Donados a través de la plataforma **BBVA Suma**, plataforma digital de financiación colectiva crowdfunding con fines solidarios, para 81 causas solidarias y 14 de respuesta humanitaria desde su lanzamiento

2.341

Empleados participan en programas sociales o en actividades de voluntariado del banco

22,4 M€

Corresponden a iniciativas de **Investigación y culturales de la Fundación BBVA**

... Y AL DESARROLLO SOSTENIBLE



El consumo de agua en las oficinas de BBVA en España se ha reducido aproximadamente un 24% en 2014.



BBVA ha contratado el pasado año la compra de energía de fuentes renovables para todas las oficinas y las edificaciones de BBVA en España para 2015 y 2016.



La nueva sede de BBVA en Madrid es el edificio más grande de Europa con iluminación led.