



EINES PER A LA FORMACIÓ  
COOPERATIVA

# ABC DE L'ECONOMIA SOCIAL I COOPERATIVA



Cooperatives de Treball  
de Catalunya

# 1. INTRODUCCIÓ A L'ECONOMIA SOCIAL

---

L'economia social, que en aquesta guia anomenem ES, neix de la necessitat de donar resposta a la creixent deshumanització de l'economia, al deteriorament del medi ambient i de la qualitat de vida, així com la manca de valors ètics que produeixen una degradació creixent en la cultura i l'educació. Les conseqüències més evidents d'aquesta dissociació entre economia i societat són: increment de la pobresa, les desigualtats socials, l'atur i la precarietat laboral.

L'ES és un model econòmic que reivindica l'economia en els seus àmbits de finançament, producció, comerç i consum com a mitjà, i no com a finalitat, al servei del desenvolupament personal i comunitari. Es presenta com una alternativa al model econòmic neoliberal imperant, sent un instrument de transformació social que fomenta un desenvolupament just, sostenible i participatiu.

Contextualitzant l'economia social, trobem diferents associacions d'actors econòmics socialment responsables: a Catalunya la Xarxa d'Economia Social, (XES), a nivell de l'estat Espanyol la Red de redes de la Economia Alternativa Solidaria (REAS), i a nivell internacional la Red Intercontinental de Promoció de l'Economia Social i Solidari (RIPESS).

Al territori català també existeixen altres associacions, confederacions i federacions que promouen una economia amb criteris i valors de l'economia social, com per exemple: l'Associació Catalana per al Foment de l'economia del Bé Comú, la Confederació de Cooperatives de Catalunya, la Confederació empresarial del Tercer Sector Social de Catalunya, i les següents federacions: Federació de Cooperatives de Treball, Federació de Cooperatives Agràries, Federació de Cooperatives d'Habitatge, Federació de Cooperatives de Consumidors i Usuaris i Federació de Cooperatives d'Ensenyament.

Els organismes governamentals que fomenten l'ES a Catalunya són ARACCOOP, del Departament de Treball, Afers socials i Família de la Generalitat de Catalunya, i diversos municipis catalans que han creat la xarxa de municipis per l'economia social i solidària; i, en el cas de Barcelona, el Comissionat d'Economia Cooperativa, Social i Solidària, àrea de la primera tinència de l'alcaldia de Barcelona.

## 2. MARC JURÍDIC DE L'ECONOMIA SOCIAL: ESTRUCTURES DE GESTIÓ

---

Les principals **formes jurídiques** vinculades amb l'ES són:

### Les cooperatives

Una cooperativa és una empresa amb valors, moderna, amb projecció de futur i basada en les persones.

En una cooperativa, els socis i sòcies estableixen relacions d'igual a igual entre ells i participen de la propietat, la gestió i els resultats en funció de l'activitat aportada i segons el principi una persona, un vot.

### Les fundacions

Una fundació és un tipus de persona jurídica que es caracteritza per ser una organització sense ànim de lucre. Dotada amb un patrimoni propi atorgat pels seus fundadors, la fundació ha de perseguir les finalitats que es van contemplar en el seu objecte social, si bé ha de també cuidar del seu patrimoni com a mitjà per a la consecució dels fins.

Per això, si bé la finalitat de la fundació ha de ser sense ànim de lucre, això no impedeix que la persona jurídica es dediqui al comerç i a activitats lucratives que enriqueixin el seu patrimoni per a un millor compliment del fi últim.

### Les associacions

Una associació és una agrupació de persones que decideixen unir-se de manera voluntària, lliure i solidària per aconseguir una finalitat comuna d'interès general o particular, sense ànim de lucre. Per fer-ho es comprometen a posar en comú llurs coneixements, activitats o recursos econòmics, amb caràcter temporal o indefinit.

### Les societats laborals

Societats de caràcter mercantil on la majoria del capital social (més del 50%) ha de ser propietat dels treballadors/res amb una relació laboral de caràcter indefinit. Requereix un mínim de 3 socis ja que cap d'ells pot tenir una participació a la societat superior al 33%.

Altres **estructures de gestió particulars** vinculades a l'ES són:

### Les empreses d'inserció

Les Empreses d'Inserció són estructures d'aprenentatge, en forma mercantil, la seva finalitat possibilitar l'accés a l'ocupació de col·lectius desfavorits, mitjançant el desenvolupament d'una activitat productiva.

### Els centres especials de treball

Is centres especials de treball (CET) són empreses que assegurin un treball remunerat a les persones amb discapacitat i garanteixin la seva integració laboral. L'objectiu d'aquests centres és productiu, com el de qualsevol altra empresa, però la seva funció és social. Els CET tenen com a finalitat assegurar un lloc de treball remunerat i la prestació dels serveis d'ajustament personal i social que requereix el personal amb discapacitat.

### Les cooperatives de segon grau

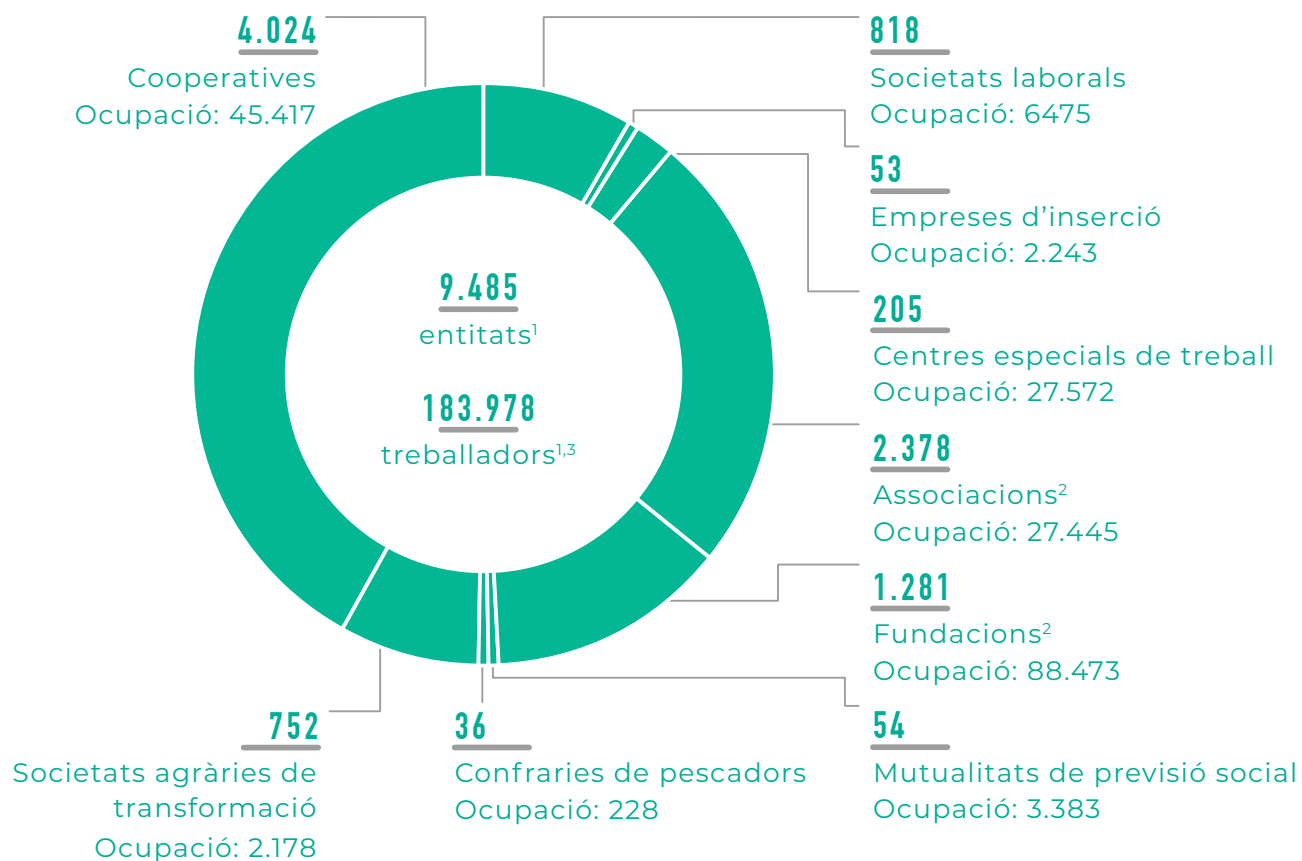
Associació d'un mínim de 2 persones jurídiques, una de les quals, almenys, ha de ser una cooperativa en actiu. Tenen per objecte la intercooperació, la integració econòmica o la integració empresarial de les entitats que en són membres, amb l'extensió o l'abast que estableixin els estatuts respectius.

### Els mercats d'intercanvi i els bancs del temps

Conjunt de persones que intercanvien béns de consum i serveis amb l'objectiu de satisfer les necessitats de forma recíproca.

Els bancs del temps ofereixen serveis de forma voluntària i sense ànim de lucre a persones que no poden oferir res a canvi. La persona voluntària retorna a la comunitat una part del seu temps per a la millora d'aquesta.

Altres estructures de gestió particulars de l'Economia Social i Solidària serien: les finances ètiques, la gestió ciutadana i comunitària d'equipaments públics, els horts urbans i comunitaris, els grups de consum agroecològic...



1. Dades consolidades. 2. Associacions i Fundacions amb NIF. 3. Dades a 31-3-2017 del Règim General de la Seguretat Social i els autònoms de cooperatives  
 Font: Ara.cat, 2017

### 3. HISTÒRIA DEL MOVIMENT COOPERATIU

---

La història de la socialització de l'economia i de la gestació del moviment cooperatiu es remunta a les tradicions comunitàries que, des de l'inici de la humanitat, guien la recerca, sigui per convenciment o per necessitat, d'una societat fraternal on l'economia sigui solidària i beneficiï per igual a la societat que hi participa.

Als segles XVIII i XIX el capitalisme, aquesta vegada en la seva forma industrial, s'erigeix com a forma econòmica preponderant a Europa i, com a resultat, a França i Anglaterra sorgeixen teories polítiques i econòmiques que pretenen col·locar la persona, i no el capital, al centre, subordinant la ciència econòmica als principis de justícia social. El socialista utòpic Robert Owen (1771-1858) va ser un dels primers precursors de l'economia social i va intentar demostrar que, mitjançant la cooperació i la solidaritat (millorant la distribució dels guanys i socialitzant els mitjans de producció), les relacions entre obrers i patrons es poden desenvolupar de forma harmònica en un ambient de mútua col·laboració.

Serà ja entrat el segle XIX que comencen a néixer formes d'associació econòmiques hereves del gremis medievals o les comunals agrícoles: les corporacions de comerciants (guildes) o les confraries que, més enllà de la seu origen religiós, es transformaran en associacions comunitàries laiques amb un important paper socioeconòmic.

A la península, a mitjans del segle XIX, apareixen les primeres cooperatives lligades a les mutualitats obreres. La creació d'entitats econòmiques de producció –majoritàriament al nord, Catalunya i País Basc- i de consum –cooperatives agràries, situades majoritàriament al sud- crea tota una xarxa solidària que enfortirà el moviment obrer espanyol. Ja a finals de segle, neixen cooperatives tèxtils a Mataró i València, on els treballadors uneixen els seus estalvis per llogar local i maquinària i centralitzar les compres i producció amb un repartiment equitatiu dels beneficis generats. Al mateix temps, es desenvolupen cooperatives agrícoles, vitivinícoles i de pescadors que agrupen compres, producció i venda.

Paral·lelament, la legislació cooperativista es desplega donant lloc a la primera llei de cooperatives en 1931 (1a Ley de Cooperación). Serà durant la Guerra Civil espanyola, que el moviment cooperativista revifa amb força com resposta als milers de treballadors i treballadores que havien perdut la seva feina degut al conflicte. Així, moltes de les empreses que es trobaven abandonades, reprenen la seva producció i comercialització gràcies a la col·lectivització d'empreses pels seus treballadors.

Un exemple més actual del paper de l'economia social com alternativa econòmica al sistema capitalista neoliberal el trobem en la proliferació de les cooperatives arran de la crisi global del 2008. Actualment, l'economia social catalana la conformen més de 10.000 empreses que representen més del 2,2% del Producte Interior Brut (PIB) català. D'aquest teixit socioeconòmic, les cooperatives representen un 40% de les empreses del sector, amb més de 45.000 llocs de treball i una facturació que supera els 4.500 milions d'euros.

## 4. VALORS I PRINCIPIS DEL COOPERATIVISME

---

Les cooperatives es basen en els valors **d'autoajuda, responsabilitat, democràcia, igualtat, equitat i solidaritat**. En la tradició dels seus ideòlegs fundadors, les persones que integren les cooperatives creuen en els valors de **l'honestedat, la transparència, la responsabilitat i la vocació social**.

Els principis del cooperativisme es resumeixen en:

### 1. Adhesió voluntària i oberta

Les cooperatives són organitzacions voluntàries, obertes a totes les persones capaces de fer-ne servir els serveis i disposades a acceptar les responsabilitats de ser-ne sòcies, sense cap tipus de discriminació.

### 2. Gestió democràtica

Les cooperatives són organitzacions gestionades democràticament pels socis, que participen activament en la definició de polítiques i la presa de decisions. Les persones escollides per representar i gestionar les cooperatives en són responsables davant els socis.

### 3. Participació econòmica

Els socis contribueixen equitativament al capital de les cooperatives i el gestionen democràticament. Part d'aquest capital és propietat de la cooperativa. Els excedents es destinen al desenvolupament de l'empresa, dels seus socis, de la col·lectivitat i de l'entorn.

### 4. Autonomia i independència

Les cooperatives són organitzacions d'autoajuda, autònomes i gestionades pels seus socis. Si estableixen acords amb altres organitzacions, governs inclosos, o bé si aconseguen capital de fonts externes, ho fan en termes que permetin mantenir-ne el control democràtic.



## 5. Educació, formació i informació

Les cooperatives faciliten la formació dels socis, càrrecs electes i treballadors, per tal que tots puguin contribuir de forma eficaç al desenvolupament de la seva cooperativa. També informen al públic en general sobre la naturalesa i beneficis de la cooperació.

## 6. Cooperació entre cooperatives

Les cooperatives poden assolir el seu màxim potencial i enfortir el moviment cooperatiu mitjançant el treball conjunt a través d'estructures locals, nacionals i internacionals.

## 7. Interès per la comunitat

Les cooperatives treballen per aconseguir el desenvolupament sostenible de les seves comunitats mitjançant polítiques aprovades pels seus socis.

## 5. DIMENSIONS DE L'ECONOMIA SOCIAL

---

L'Economia Social es dibuixa com una alternativa econòmica més enllà del binomi d'economia privada i pública. Aquestes pràctiques no es limiten a l'aspecte productiu de l'economia sinó que impregnen els seus diferents vessants amb l'ànim de canviar les formes actuals de consum.

El **Comerç Just** posa l'accent a la traçabilitat ètica del producte que consumim. Des de la producció i els recursos humans, materials i ús dels recursos comuns necessaris per produir-la (salari i condicions dels treballadors dignes, utilització de matèries primeres produïdes de forma justa, utilització responsable dels béns comuns –terra, aigua, boscos, coneixements,...-) passant pel transport i les vies de comercialització.

Actualment trobem varietat de comerços i proveïdors de comerç just. A Catalunya, la [Xarxa Pam a Pam](#) ens mostra un mapa on es poden localitzar tot tipus d'iniciatives de comerç solidari, que inclou des de botigues que distribueixen productes ètics, fins serveis d'informació, lleure, formació solidaris.

El **Consum responsable** s'estructura en tant que iniciatives individuals o col·lectives motivades per la consciència i solidaritat amb l'altre, així com pel respecte de la natura i consideració de la perennitat i limitació dels recursos naturals.

Els **Grups de consum** s'autoorganitzen per habilitar locals o punts de recollida de productes produïts de forma responsable, ecològica o local. El consum responsable abasta no tan sols els productes, sinó també serveis socio-responsables. En el nostre territori existeixen vàries Xarxes de consum responsable on el consumidor pot informar-se i adherir-se per beneficiar-se d'aquests productes i serveis.

Els **Mercats de consum responsable**, com la Fira de Consum Responsable de Barcelona que es realitza pels voltants de Nadal, fomenten la sensibilització i faciliten l'accés a un consum alternatiu.

## 6. ECONOMIA VERDA I ECONOMIA AMB PERSPECTIVA DE GÈNERE

---

### Economia verda

Les iniciatives d'economia verda i d'economia inclusiva busquen resoldre necessitats manifestades dins els àmbits mediambiental i social, garantint la sostenibilitat de les accions per la perennitat i consolidació de models econòmics diferents.

La idea d'una economia més sostenible comença a gestar-se fa dècades (Limits of Growth, Club of Rome 1972) i en els últims anys ha sigut un element central de discussió en diferents esferes destacant la Conferència de desenvolupament sostenible que l'ONU va fer a Rio al 2012 (Rio+20) on es van determinar uns objectius de desenvolupament sostenible a nivell internacional.

La UNEP (United Nations Environment Programme) en fa la següent definició: *“l'economia verda és simplement una altra forma econòmica que utilitza nous mecanismes per lluitar contra la intensificació del deute públic-privat, la sobreestimulació del consum, la concentració de la propietat de les noves tecnologies, de les energies d'extracció (carbó, petroli,...) i de la biodiversitat, l'acaparament de terres, incrementant la propietat estrangera de les terres i els acords comercials públic-privats, entre d'altres”*.

Els PRINCIPIS de l'economia verda es basen en el reconeixement de:

#### 1. Limitació de l'empremta mediambiental

Les empreses i els consumidors han de conscienciar-se de la limitació dels recursos naturals i de les conseqüències de la seva sobreexplotació (escalfament global, desertificació, fam i inseguretat alimentària, moviments migratoris, conflictes bèl·lics, desigualtat social...).

#### 2. L'ús responsable dels procomuns

Els procomuns són béns materials o immaterials (coneixements, costums, normes, dades a les xarxes,...) que comparteix una comunitat o que compartim tota la societat.

Les energies (sol, terra, aigua, aire), així com els espais i coneixements públics, són procomuns i la seva utilització per part de l'economia ha de ser responsable per la garantir la sostenibilitat de la comunitat i de la societat.

### 3. La valorització social i monetària dels recursos comuns

Valoritzar monetària i no monetàriament els procomuns és un primer pas cap a la conscienciació i utilització responsable d'aquests per l'economia actual.

L'anomenat capital natural (valor donat als elements naturals tals com sol, aigua,...) ve acompanyat de la intenció de quantificar el valor intrínsec de la natura representat, entre d'altres, per la biodiversitat dels ecosistemes.

La forma de valorar aquestes riqueses naturals està encara en procés i hi ha molts corrents escèptics que critiquen aquesta valorització com una via d'apertura a la justificació de l'ús pels sistemes tradicionals capitalistes.

Fins ara els governs només apliquen mesures parcials i incompletes restrictives com el pagament per emissions de carboni estipulat per l'ONU.

En els darrers temps, han sorgit moviments que volen presentar alternatives a les tendències de sobreproducció de l'economia. El moviment de **Decreixement** *Degrowth* o *Slow Movement*, així com el de l'**Economia Circular** lluiten, des de diferents posicions, contra l'obsolescència programada i el sobreconsum. El Decreixement es basa en el *principi de les 5R* rebutjar, repensar, reduir, reutilitzar, reciclar. L'Economia Circular vol que el bé o servei tingui una vida útil el més llarga possible com antagonisme a l'obsolescència programada.

Un exemple d'aquests moviments el trobem a Can Decreix (Cervère), un espai de decreixement, centre d'art i d'investigació socials. Aquest projecte està situat dins un poble en abandó on es posa en pràctica la simplicitat voluntària -opció de vida i consum simples que persegueix minimitzar l'impacte que la persona té sobre el medi.

## Economia inclusiva

Encara que els termes d'economia verda i economia inclusiva van sovint de la mà, podem destacar cinc principis que defineixen l'economia dita inclusiva:

### 1. Participació

Procurar la participació de les persones en tot el cicle econòmic (en tant que treballadors, consumidors, emprenedors i accés al finançament)

### 2. Equitat

Tots els segments socials haurien de tenir oportunitats equiparables, procurant més recursos a aquells i aquelles més vulnerables

### 3. Creixement

El creixement ha de ser horitzontal i just i no concentrar-se en les elits (actualment, 8 homes tenen tanta riquesa com la meitat de la població més pobre del planeta)

### 4. Estabilitat

El creixement econòmic ha de ser vist a llarg termini i ser resilient als canvis i crisis econòmiques

### 5. Sostenibilitat

Principi compartit amb l'economia verda

## Economia amb perspectiva de gènere

Quan parlem d'economia, les dones lidien sempre amb l'anomenat sostre de vidre. Aquest simbolitza les limitacions micro i macroeconòmiques que la dona afronta en totes les facetes econòmiques sigui com treballadora, com consumidora o com emprenedora.

Al consum, l'economia feminista posa l'atenció en la heteropatriarcalitat del sistema econòmic de tradició capitalista. Des de la taxació dels béns de consum femenins de primera necessitat com els productes d'higiene (compreses,...), els productes de cures que, tot i no ser exclusius femenins, recauen tradicionalment en aquesta figura (bolquers, llets, ....) o els productes sexificats (taxa rosa), fins a la cosificació de la dona, bodyshaming i la perpetuació de rols tradicionals que es fa a les publicitats

Si ens referim a l'emprenedoria, l'economia amb perspectiva de gènere vol trencar amb el patriarcat actual lluitant contra la masculinització de la figura de l'emprenedor (valors d'èxit, de força, ... associats als homes), impulsant la conciliació de la vida empresarial i familiar (conciliació d'horaris, serveis públics de cures, ...) i denunciant la falta de xarxes emprenedores amb perspectiva de gènere o el difícil accés als recursos (terres, formacions,...) i al finançament.

Hi ha certs moviments, com l'Ecofeminisme, on conflueixen els valors de l'economia verda i de l'economia feminista. Aquest planteja que la cura de la vida humana i els treballs associats en aquest servei (cura dels fills, de les persones malaltes, de les persones grans i amb límits físics o intel·lectuals, per exemple) són imprescindibles i no es poden deixar de fer si volem que el nostre sistema econòmic funcioni.

Aquesta tendència no només reclama una valoració d'aquestes feines no remunerades sovint realitzades per dones (en aquest sentit, el reclam d'una renda mínima universal, per exemple), sinó també l'assumpció coresponsable d'aquestes feines entre els homes i les dones.

## 7. LA COOPERATIVA DINS DEL MARC DE L'ECONOMIA SOCIAL

Les cooperatives representen un 40% de les empreses del sector de l'economia social, amb més de 45.000 llocs de treball i una facturació que supera els 4.500 milions d'euros. Les cooperatives més nombroses són les cooperatives de treball (75%) seguides de les cooperatives de consum i d'ensenyament. Per sectors d'activitats, prepondera el sector serveis (59%), seguit de la industrial (15%) i del de la construcció (15%).



Facturació de 4.6M€, 2,2% del PIB català (2014)



45.417 llocs de treball (6,2% d'increment interanual)



4.024 cooperatives existents a Catalunya

### Sectors d'activitats



**10%**  
Agricultura



**15%**  
Construcció



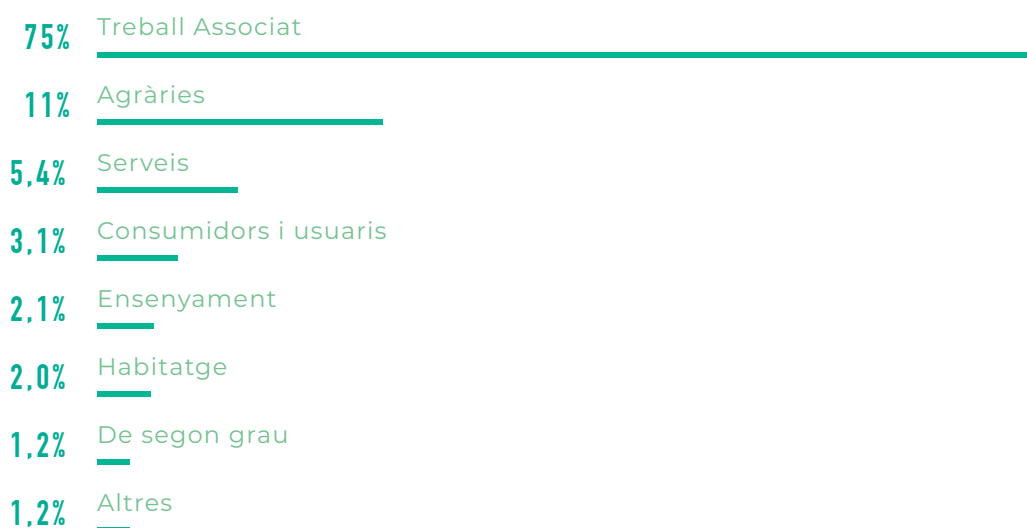
**16%**  
Indústria



**59%**  
Serveis



### Classes de cooperatives



Font: Ara.cat, 2017

La Llei de cooperatives (Llei 12/2015, de 9 de juliol, de cooperatives, article 109) classifica les cooperatives en:

### Cooperatives agràries

Associació de persones, físiques o jurídiques, titulars d'explotacions agrícoles, ramaderes o forestals o persones que participen en l'activitat cooperativitzada agrària aportant llur producte a la cooperativa.

### Cooperatives marítimes, fluvials i lacustres

Associació de persones físiques o jurídiques titulars d'explotacions dedicades a activitats pesqueres, que tenen per objecte tot tipus d'activitats i operacions encaminades a la millora econòmica i tècnica tant de les explotacions dels socis, com dels membres del seu entorn social.

### Cooperatives marítimes, fluvials i lacustres

Associació de persones físiques o jurídiques titulars d'explotacions dedicades a activitats pesqueres, que tenen per objecte tot tipus d'activitats i operacions encaminades a la millora econòmica i tècnica tant de les explotacions dels socis, com dels membres del seu entorn social.

### Cooperatives d'assegurances

Aquestes cooperatives exerceixen l'activitat asseguradora d'acord amb la legislació sectorial vigent.

### Cooperatives de consumidors i d'usuaris

Associació d'un mínim de 10 persones físiques sòcies, que tenen per objectiu primordial el lliurament de béns o la prestació de serveis per al consum directe dels socis i els seus familiars i el desenvolupament de les activitats necessàries per a l'increment de la informació, la formació i la defensa dels drets dels consumidors i dels usuaris.

### Cooperatives de crèdit

Associació de persones físiques o jurídiques que té per objecte satisfer les necessitats de finançament i potenciació dels estalvis dels socis respectius i també de terceres persones.



## Cooperatives d'ensenyament

Associació de pares i de mares, d'alumnat o de persones que el representen legalment, i de personal docent i no docent. La finalitat d'aquesta cooperativa és procurar o organitzar qualsevol mena d'activitat escolar o docent, en alguna branca del saber o de la formació tècnica, artística, esportiva o d'altres, i també prestar serveis que facilitin l'activitat docent, com la venda de material, la pràctica de l'esport o els serveis de cuina, entre altres.

## Cooperatives d'habitatge

Associació de persones físiques o jurídiques que té per objectiu procurar a preu de cost habitatges, serveis o edificacions complementàries als seus socis, organitzar-ne l'ús dels elements comuns i regular-ne l'administració, la conservació i la millora.

## Cooperatives sanitàries

Agrupa les cooperatives d'assegurances l'activitat empresarial de la qual consisteix a cobrir riscos relatius a la salut dels socis o dels assegurats i dels seus beneficiaris.

## Cooperatives de serveis

Associació de persones físiques o jurídiques, titulars d'explotacions industrials o de serveis i professionals o artistes que exerceixen la seva activitat per compte propi, amb la finalitat de comprar subministraments, serveis o emprendre operacions destinades a la millora econòmica i tècnica de les activitats professionals o de les explotacions dels seus socis.

## Cooperatives de treball associat

Associació de 2 persones físiques com a mínim, amb la finalitat de produir béns o serveis per a tercers i millorar les condicions econòmiques i de treball dels associats.

## Cooperatives integrals

Compleixen finalitats pròpies de diverses classes de cooperatives i unifiquen les diverses activitats en una sola cooperativa de primer grau.

## 8. EINES DE FINANÇAMENT I XARXES SOLIDÀRIES

---

La construcció d'una nova economia en forma d'ES no estaria completa ni seria viable si no es repensen els models actuals de finançament lligats al neoliberalisme.

En empreses socials el capital està al servei de les persones on, sovint, la missió és de tipus social i es fa difícil respondre trobar productes financers adequats i portes d'accés al circuit tradicional de finançament que es basa en barems purament quantitius (*scorings* de risc, beneficis, marges,...).

### Productes financers

#### Finançament col·lectiu o *crowdfunding*

Plataformes web de finançament on es presenten idees en recerca de finançament individual en forma de petites aportacions. Aquesta eina està pensada per finançar projectes que necessitin poc finançament (uns milers d'euros) i aconsegueix un efecte de pertinença i vinculació amb el projecte. Les aportacions poden tenir o no contrapartida en forma de béns o serveis.

Les principals plataformes cooperatives de crowdfunding existents a Catalunya són: Verkami Goteo i Ulule.

#### Comunitat autofinançada

Grup de persones en el qual cada membre aporta una quantitat de diners per constituir un fons comú destinat a finançar-se entre ells. Aquest model, molt utilitzat dins del desenvolupament econòmic internacional, és relativament recent a Catalunya però ja compta amb unes 35 CAF autogestionades.

#### Títols participatius

Permet finançar projectes amb necessitats més grans de capital i està pensada a llarg termini. La compra d'aquests títols comporta una retribució consistent (en part o totalment) en una participació dels resultats o de l'evolució de l'empresa.

## Avals

Entitats com Avalis o Elkargi ofereixen compromisos d'aval solidari per les empreses per a tal de garantir els préstecs.

## Actors financers solidaris

Quan parlem d'actors financers cal diferenciar primerament la Banca dels Serveis Financers. La Banca està regulada per les normes estipulades, entre d'altres, pel Banc d'Espanya (regulació comunitària, estatal i autonòmica). En canvi, els Serveis Financers no es regulen necessàriament per aquests reglaments permetent una certa flexibilitat d'actuació.

## Banca ètica

Aquestes entitats financeres concentren el seu finançament en projectes socials o amb impacte social positiu i veten determinats sectors considerats no-ètics (armament, prostitució, paradisos fiscals,...).

La definició d'aquesta ètica és tan diversa com les persones (o entitats) i no hi ha un barem internacionalitzat que garanteixi uns mínims. Les banques ètiques poden estar gestionades de manera tradicional o col·lectiva i, tot i tenir en compte el fi social de les empreses finançades, es regeixen per criteris de rendibilitat financera i no necessàriament social.

A Catalunya trobem exemples de Banca Ètica com Fiare o Triodos Bank.

## Banca pública

Aquesta banca és de propietat pública i està al servei del finançament dels interessos públics. L'Institut de Crèdit Oficial (ICO), l'Institut Català de Finances (ICF) o Enisa (societat mercantil estatal) ofereixen finançament per a petits i mitjans empresaris socials o no.

### Banca cooperativa

Aquestes són entitats financeres constituïdes en forma de cooperativa. Responen a valors de govern i gestió cooperatius i, però no necessàriament, guarden una ètica en les seves inversions ni són exclusives o adaptades al finançament d'empreses d'economia social.

Caixa d'Enginyers, Cajamar, Kutxa, Caixa Guissona o Arquia Banca, són banques que es gestionen col·lectivament.

### Serveis ètics financers

Són entitats no regides pels principis bancaris i que poden ser de perfil divers (cooperatives, SL...). El seu finançament pretén ser ètic i responsable socialment. Els seus criteris d'avaluació de projectes no es limiten a la viabilitat econòmica de l'empresa sinó que també es pren en compte el valor afegit social (creació de llocs de feina, enriquiment cultural, aprofitament de recursos, sosteniment de la comunitat ...).

Coop57 i Acció Solidària presten serveis financers ètics.

### Inversors socials o *Social Business angels*

Col·lectius o persones que financen empreses viables i amb impacte social. L'aportació de capital social s'acompanya sovint d'oportunitats d'accés a xarxes de contactes, beques o formacions especialitzades.

A Barcelona trobem Ship2B o Gicoop, entre d'altres.

## Xarxes solidàries

Més enllà del suport financer, a Catalunya existeixen una sèrie de **Xarxes solidàries** que suporten, orienten i emmarquen el conjunt d'iniciatives d'ES del territori:

[Xarxa d'Economia Social \(XES\)](#) es gesta a mitjans dels anys 90 resulta d'un procés de col·laboració entre cooperatives catalanes i brasileres durant el Fòrum Social Mundial de Porto Alegre. Aquest procés, amb l'impuls de la [Federació de Cooperatives de Treball de Catalunya](#), culmina al 2003. La XES s'estructura en comissions de treball coordinades per assemblees plenàries formades per actors d'ES que actuen com a sòcies. Les comissions de treball van des del desenvolupament de l'ES fins a l'economia de cures i feminista o l'intercooperació.

D'aquestes comissions de treball han sortit eines de l'ES amb entitat pròpia com la [Xarxa Pam a Pam](#) (màping d'iniciatives d'ES), el [Balanç Social](#) (eina de rendiment de comptes d'entitats socials a nivell de gestió i impacte social i mediambiental) o la [Fira d'Economia Social de Catalunya](#) (FESC).

Les cooperatives compten, a més, amb el suport de les confederacions i federacions de cooperatives (*veure 1. Introducció*) i amb els ateneus cooperatius que, dins d'un àmbit territorial, ofereixen acompanyament a la creació i consolidació de cooperatives, formacions en ES i tècniques i promouen i sensibilitzen el territori sobre els valors cooperativistes. A Barcelona, l'ateneu cooperatiu del territori és [Coopòlis](#).

## BIBLIOGRAFIA

---

- Llei 12/2015, de 9 de juliol, de cooperatives,
- Ara.cat, Dossier especial en economia social, [https://www.ara.cat/especials/aracoop/Leconomia-social-xifres\\_0\\_1884411679.html](https://www.ara.cat/especials/aracoop/Leconomia-social-xifres_0_1884411679.html)
- Boixadé, Jordi i Estela, Oriol, *Monedas locales por qué y para qué*, Nexa Quaderns d'autogestió i economia cooperativa
- Bristol Pound Organisation, <https://bristolpound.org/>
- CEPES Confederación Empresarial Española de Economía Social, diverses publicacions
- Chantier de l'Économie Sociale, *L'économie sociale affiche ses valeurs* <http://chantier.qc.ca/>
- Economía Femini(s)ta <http://economiafeminita.com/>
- Ecopolítica, Think Tank Ecologista <https://ecopolitica.org>
- Fundación de los comunes <http://www.fundaciondeloscomunes.net>
- OCU Oficina del Consumidor y Usuario <https://www.ocu.org>
- REAS Euskadi, *Introducción a la Economía Solidaria* <http://www.economiasolidaria.org>
- Rockefeller Foundation <https://www.rockefellerfoundation.org/our-work/topics/inclusive-economies/>
- Why Green Economy <http://whygreeneconomy.org/introduction-to-the-green-economy/>

### Autoria

Susana Ramos Centella de la cooperativa Impulsem, SCCL per a la Federació de Cooperatives de Treball de Catalunya



Cooperatives de Treball  
de Catalunya

C/Premià 15, 1<sup>a</sup> planta

08014 Barcelona

Tel: 93 318 81 62

Amb el suport de l'Ajuntament de  
Barcelona



Ajuntament de  
**Barcelona**

Economia  
Cooperativa,  
Social i Solidària  
i Consum