



**Cooperatives
de Treball**

Presentació del Protocol per a la prevenció i abordatge de les violències masclistes i LGTBI- fòbiques

Federació de Cooperatives de Treball de Catalunya

Divendres 28 de gener de 2022

Què és i quins són els
objectius d'un Protocol?



Un protocol és una eina que recull un seguit d'**acords i compromisos per donar resposta a les diverses situacions i formes de violències masclistes i LGTBI-fòbiques** que es poden donar en l'àmbit laboral.

És important que inclogui:

- les definicions i exemples dels diferents tipus de violència masclista i LGTBI-fòbica en l'àmbit laboral
- les persones i òrgans de referència clarament identificats;
- les actuacions de prevenció i detecció;
- el procediment d'actuació davant dels casos i
- un model de denúncia.



Objectius del Protocol de l'FCTC

Objectius generals

- Definir un marc d'actuació amb unes directrius clares en relació amb les violències masclistes i LGTB-fòbiques i, en concret, als casos d'assetjament sexual, per raó de gènere, identitat de gènere i preferència sexual amb la finalitat d'erradicar aquestes conductes i violències en l'àmbit de l'organització i generar espais més segurs i curosos per a totes i tots.
- Abordar les violències masclistes i LGTB-fòbiques de forma integral i des d'una mirada feminista i restaurativa, que garanteixi la protecció i reparació de totes les persones implicades.

Objectius específics

- Desenvolupar mesures de sensibilització, prevenció i detecció de les situacions d'assetjament.
- Establir un procediment de denúncia i actuació clar davant d'una situació d'assetjament.
- Crear una comissió, degudament formada, encarregada de l'atenció i seguiment dels casos de denúncia per assetjament.
- Dotar-se de recursos i cooperatives aliades i professionalitzades en l'àmbit que puguin donar suport i acompanyament.
- Fer de "mirall" per a les cooperatives federades, animant a l'elaboració del seu propi protocol i acompanyant-les quan sigui necessari.



Què volem abordar i de
quina manera?



La nostra aposta

Perspectiva feminista i visió àmplia i polièdrica de les violències

- Mirar les violències de cara, no negar-les!
- Emmarcar-les en el sistema social, cultural, polític i econòmic anomenat cis-hetero-patriarcat que genera relacions i dinàmiques de poder.
- Entendre-les a través de l'estructura de la piràmide de la violència (directa, estructural i simbòlica).
- Abordar les violències quotidianes o micromasclismes (les més invisibles i subtils) que es donen en l'àmbit laboral.

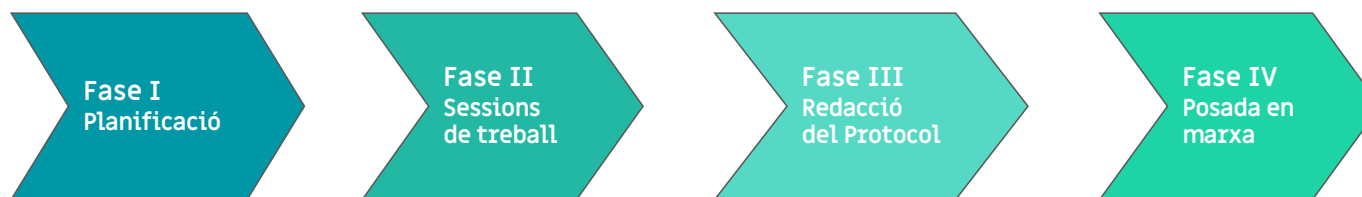
Mirada feminista i restaurativa en l'abordatge

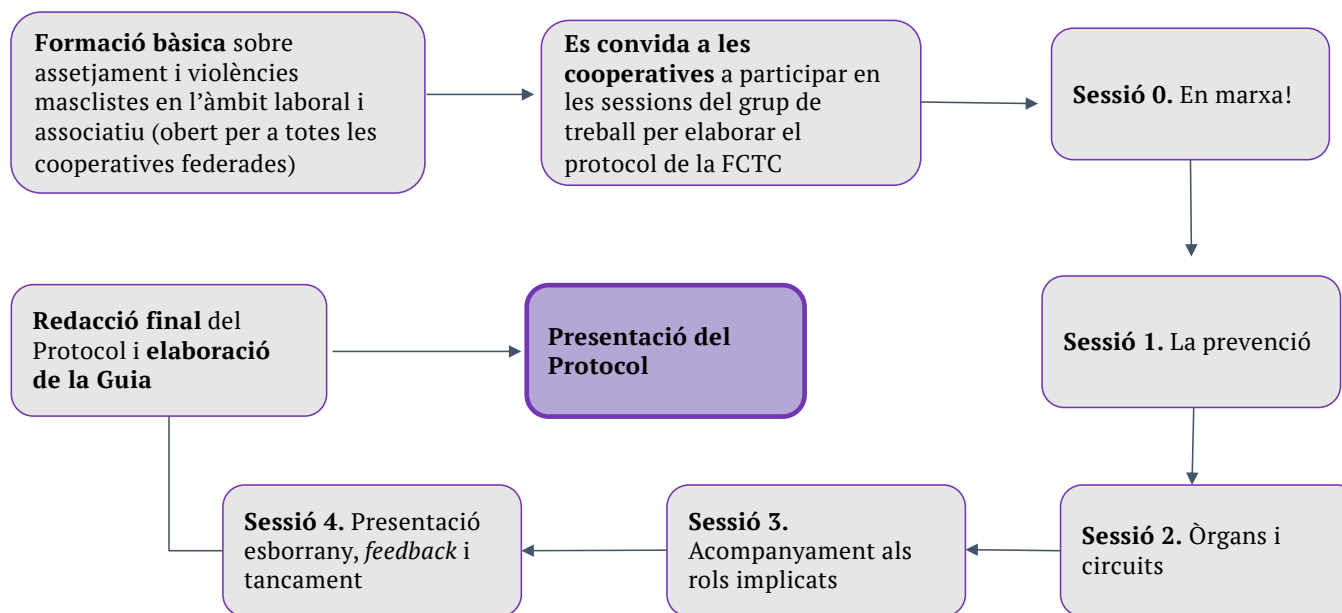
- Les necessitats de la persona agredida es posen al centre.
- Es posa atenció també en la responsabilitat per part de la persona agressora i també de l'organització.
- Es busca la participació de totes les persones afectades i implicades quan es dona un cas d'assetjament, per tal d'abordar col·lectivament els danys, necessitats i obligacions.
- Es plantegen mesures més enllà de les punitives i sancionadores (sense obviar que en certs casos són necessàries).



El procés i les sessions de treball

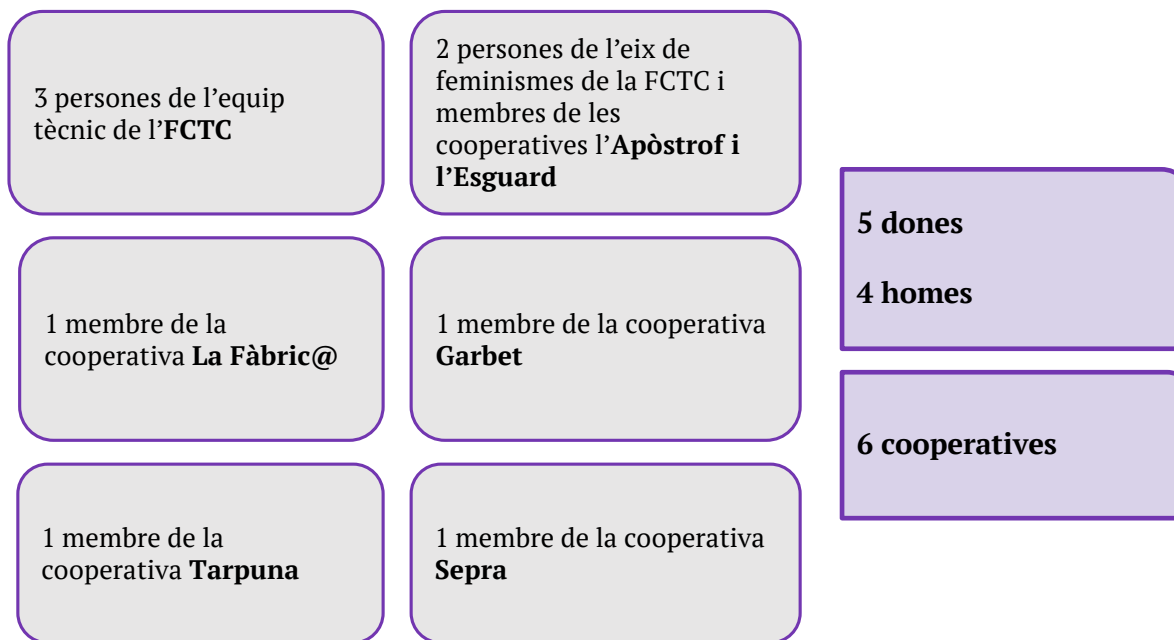






El grup de treball





Alguns aspectes a destacar



Els òrgans implicats

Comissió del Protocol	Comissió o grup d'acompanyament	Persona referent
Comissió permanent encarregada de desenvolupar el seguiment i avaluació de les accions i mesures contemplades en el Protocol.	Es crea per cada cas de denúncia que arribi. Serà integrada per: <ul style="list-style-type: none">> 2 membres de la comissió> Si fos necessari, 1 persona experta (externa)> Si cal i si la persona afectada ho demana, es podria incorporar 1 persona de confiança escollida per la persona afectada	Persona referent del cas (escollida d'entre les integrants del grup d'acompanyament)



Definició i concreció de mesures de prevenció i detecció

Mesures preventives

Campanya de difusió (interna i externa) sobre el Protocol

Realització d'una autodiagnosi interna de l'FCTC

Analitzar la cultura organitzacional, mecanismes de participació, tipus de lideratge, etc. dins l'FCTC

Establiment de mecanismes de comunicació interns per a la gestió de conflictes

Elaboració de campanyes preventives i de sensibilització

Realització de formacions i jornades de reflexió

Mesures de detecció

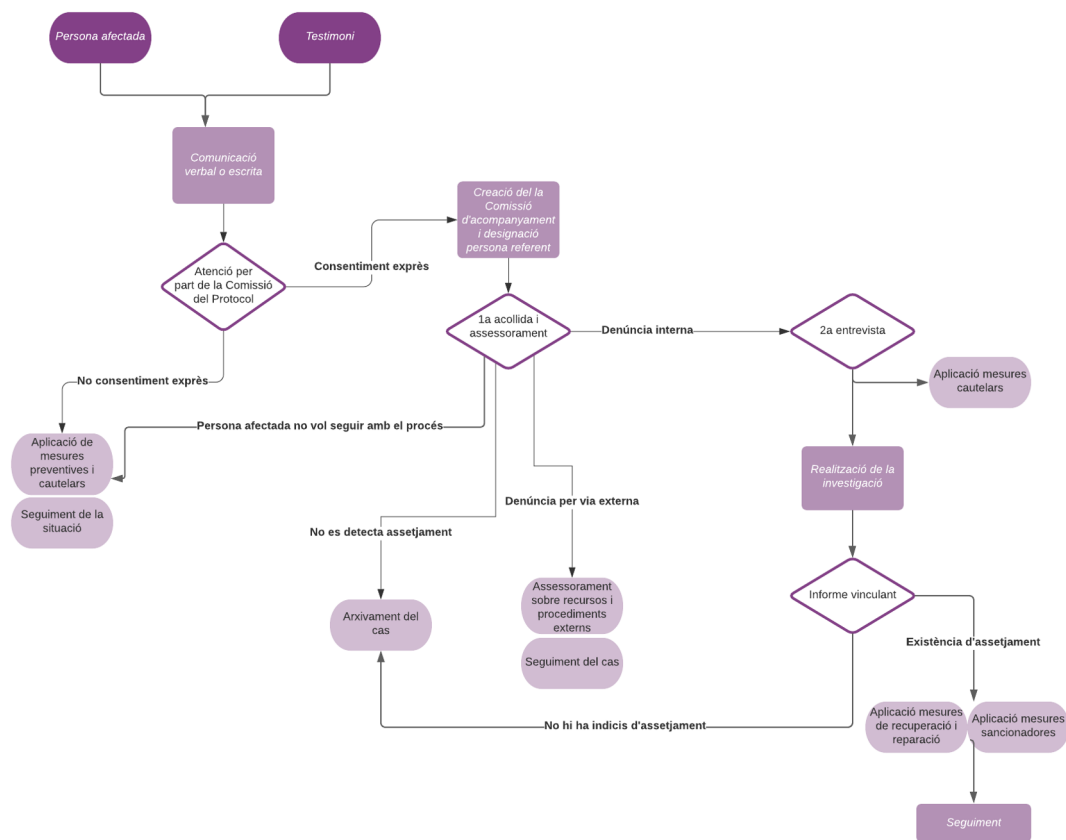
Establiment d'un canal, o més, clars i segurs per a la recepció de denúncies

Formació i capacitatció a les persones que formaran part de la comissió

Realització d'enquestes i altres mecanismes per recollir les opinions i vivències de les persones treballadores per tal de detectar situacions de risc



Definició clara d'un circuit d'actuació



Definició i concreció de mesures de recuperació i reparació des de la mirada restaurativa

- **Crear un espai de seguretat, cura i agència per a la persona que ha sigut agredida**
- **Generar i acompanyar un procés de responsabilització i transformació de la persona que ha agredit**
- **Posar també el focus en la part afectada de l'organització i en la part de responsabilitat que té**

Procés de reparació de la persona que ha sigut agredida	1. Definició i desenvolupament de mesures restauratives concretes
	2. Reconeixement públic
Procés de responsabilització de la persona que ha agredit	1. Reconeixement i presa de consciència de l'agressió comesa
	2. Participació en les accions proposades per part de l'organització per a la presa de responsabilització
Procés d'acció, cura i responsabilització comunitària	1. Comunicació i sensibilització a tota la plantilla
	2. Realització d'un procés de restauració amb tota l'organització
	3. Valoració i avaluació interna de la Comissió d'acompanyament



Recursos a l'abast

- [Protocol](#)
- [Guia](#) → ja a la web i en paper!! **Xarxa<EixFeminisme.**





**Cooperatives
de Treball**

Moltes gràcies